

Liste des graphiques supplémentaires

Graphiques supplémentaires 1 : Tumeurs cérébrales primaires et autres tumeurs du système nerveux central (SNC) selon le siège de la tumeur et le sexe : nombre total des cas de 2010 à 2015, dans quatre provinces canadiennes (AB, BC, MB, ON)

Graphiques supplémentaires 2 : Tumeurs cérébrales primaires et autres tumeurs du système nerveux central (SNC) selon le siège de la tumeur et le sexe : moyenne annuelle des taux d'incidence normalisés selon l'âge (TINA) pour une population de 100 000 par an, de 2010 à 2015, dans quatre provinces (AB, BC, MB, ON)

Graphiques supplémentaires 3 : Tumeurs cérébrales primaires et autres tumeurs du système nerveux central (SNC) selon les principaux groupes histologiques et le sexe : nombre total des cas de 2010 à 2015, dans quatre provinces canadiennes (AB, BC, MB, ON)

Graphiques supplémentaires 4 : Tumeurs cérébrales primaires et autres tumeurs du système nerveux central (SNC) selon les principaux groupes histologiques et le sexe : moyenne annuelle des taux d'incidence normalisés selon l'âge (TINA) pour une population de 100 000 par an, de 2010 à 2015, dans quatre provinces (AB, BC, MB, ON)

Graphiques supplémentaires 5 : Tumeurs cérébrales primaires et autres tumeurs du système nerveux central (SNC) selon des groupes histologiques spécifiques et le sexe : nombre total des cas de 2010 à 2015, dans quatre provinces canadiennes (AB, BC, MB, ON)

Graphiques supplémentaires 6 : Tumeurs cérébrales primaires et autres tumeurs du système nerveux central (SNC) selon des groupes histologiques spécifiques et le sexe : moyenne annuelle des taux d'incidence normalisés selon l'âge (TINA) pour une population de 100 000 par an, de 2010 à 2015, dans quatre provinces (AB, BC, MB, ON)

Graphiques supplémentaires 7 : Tumeurs cérébrales primaires et autres tumeurs du système nerveux central (SNC) selon les principaux groupes histologiques et le comportement : moyenne annuelle des taux d'incidence normalisés selon l'âge (TINA) pour une population de 100 000 par an, de 2010 à 2015, dans quatre provinces (AB, BC, MB, ON)

Graphiques supplémentaires 8 : Tumeurs cérébrales primaires et autres tumeurs du système nerveux central (SNC) selon des groupes histologiques spécifiques et le comportement : moyenne annuelle des taux d'incidence normalisés selon l'âge (TINA) pour une population de 100 000 par an, de 2010 à 2015, dans quatre provinces (AB, BC, MB, ON)

Graphiques supplémentaires 9 : Tumeurs cérébrales primaires et autres tumeurs du système nerveux central (SNC) chez les enfants, adolescents/jeunes adultes (AJA) et adultes selon les principaux groupes histologiques : nombre total des cas de 2010 à 2015, dans quatre provinces canadiennes (AB, BC, MB, ON)

Graphiques supplémentaires 10 : Tendances relatives aux tumeurs cérébrales primaires et autres tumeurs du système nerveux central (SNC) selon les groupes d'âge et les principaux groupes histologiques : moyenne annuelle des taux d'incidence normalisés selon l'âge (TINA) pour une population de 100 000 par an, de 2010 à 2015, dans quatre provinces (AB, BC, MB, ON)

Graphiques supplémentaires 11 : Tendances relatives aux tumeurs cérébrales primaires et autres tumeurs du système nerveux central (SNC) selon les groupes d'âge et les groupes histologiques spécifiques sélectionnés : moyenne annuelle des taux d'incidence normalisés selon l'âge (TINA) pour une population de 100 000 par an, de 2010 à 2015, dans quatre provinces (AB, BC, MB, ON)

Graphiques supplémentaires 12 : Tumeurs cérébrales primaires et autres tumeurs du système nerveux central (SNC) chez les enfants et les adolescents (âgés de 0 à 19 ans) selon les principaux groupes histologiques et le sexe : moyenne annuelle des taux d'incidence normalisés selon l'âge (TINA) pour une population de 100 000 par an, de 2010 à 2015, dans quatre provinces (AB, BC, MB, ON)

Graphiques supplémentaires 13 : Tumeurs cérébrales primaires et autres tumeurs du système nerveux central (SNC) chez les enfants et les adolescents (âgés de 0 à 19 ans) selon des groupes histologiques spécifiques et le sexe : moyenne annuelle des taux d'incidence normalisés selon l'âge (TINA) pour une population de 100 000 par an, de 2010 à 2015, dans quatre provinces (AB, BC, MB, ON)

Graphiques supplémentaires 14 : Tendances relatives aux tumeurs cérébrales primaires et autres tumeurs du système nerveux central (SNC) chez les enfants et les adolescents (âgés de 0 à 19 ans) selon les principaux groupes histologiques : moyenne annuelle des taux d'incidence normalisés selon l'âge (TINA) pour une population de 100 000 par an, de 2010 à 2015, dans quatre provinces (AB, BC, MB, ON)

Graphiques supplémentaires 15 : Tendances relatives aux tumeurs cérébrales primaires et autres tumeurs du système nerveux central (SNC) chez les enfants et les adolescents (âgés de 0 à 19 ans) selon des groupes histologiques spécifiques : moyenne annuelle des taux d'incidence normalisés selon l'âge (TINA) pour une population de 100 000 par an, de 2010 à 2015, dans quatre provinces (AB, BC, MB, ON)

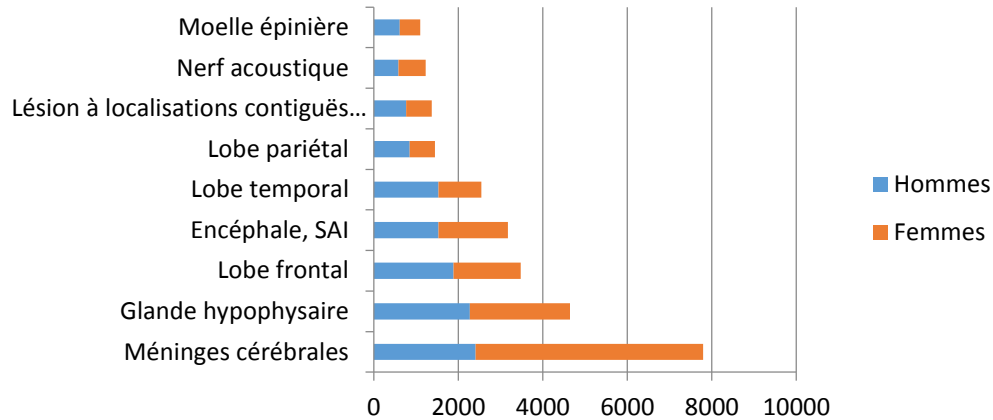
Graphiques supplémentaires 16 : Tumeurs cérébrales primaires et autres tumeurs du système nerveux central (SNC) : graphique circulaire montrant les pourcentages des tumeurs malignes et non malignes selon le sexe.

Graphiques supplémentaires 17 : Tumeurs cérébrales primaires et autres tumeurs du système nerveux central (SNC) : graphique circulaire montrant les principaux groupes histologiques en pourcentage par rapport au nombre total de toutes les tumeurs.

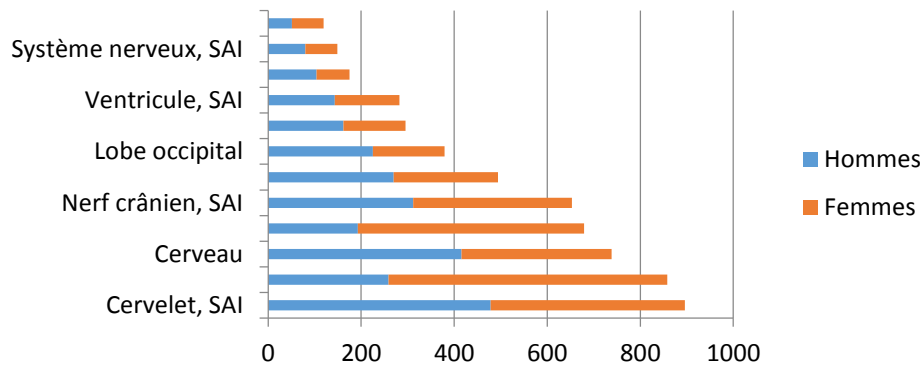
Graphique supplémentaire 18 : Tumeurs cérébrales primaires et autres tumeurs du système nerveux central (SNC) : Pourcentage des tumeurs malignes et non malignes selon les principaux groupes histologiques.

Graphiques supplémentaires 1 : Tumeurs cérébrales primaires et autres tumeurs du système nerveux central (SNC) selon le siège de la tumeur et le sexe : nombre total des cas de 2010 à 2015, dans quatre provinces canadiennes (AB, BC, MB, ON)

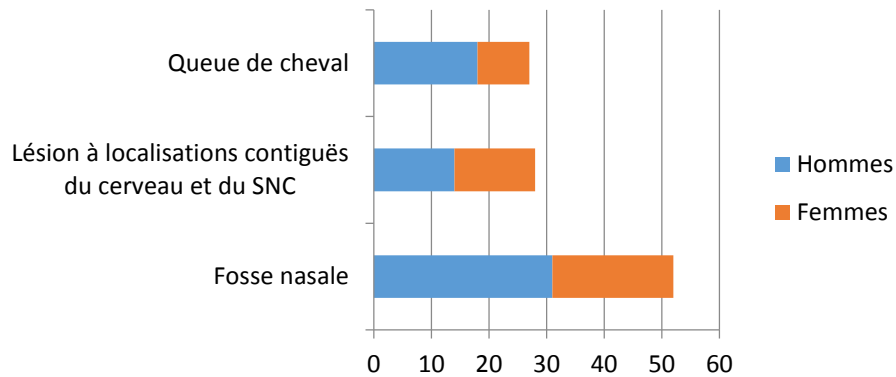
a) Nombre total de cas supérieur à 1000



b) Nombre total de cas supérieur à 100, mais inférieur à 1000

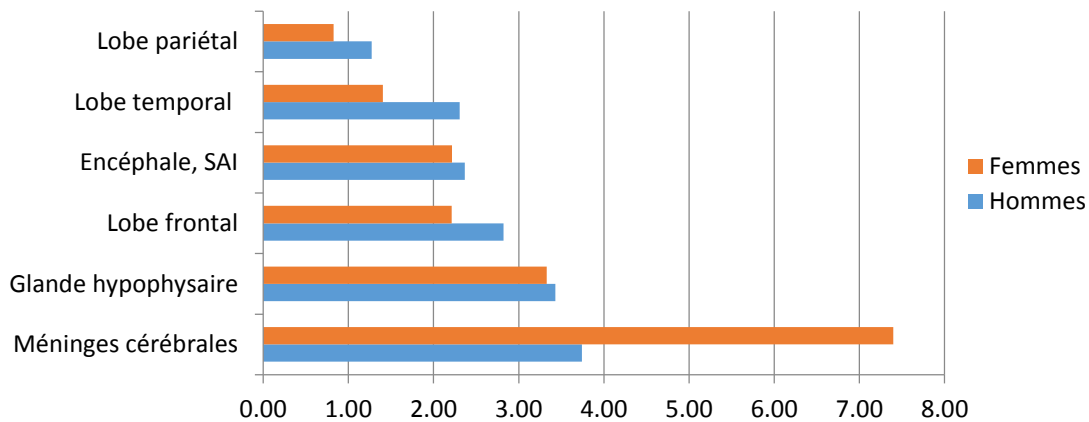


c) Nombre total de cas supérieur à 5, mais inférieur à 100

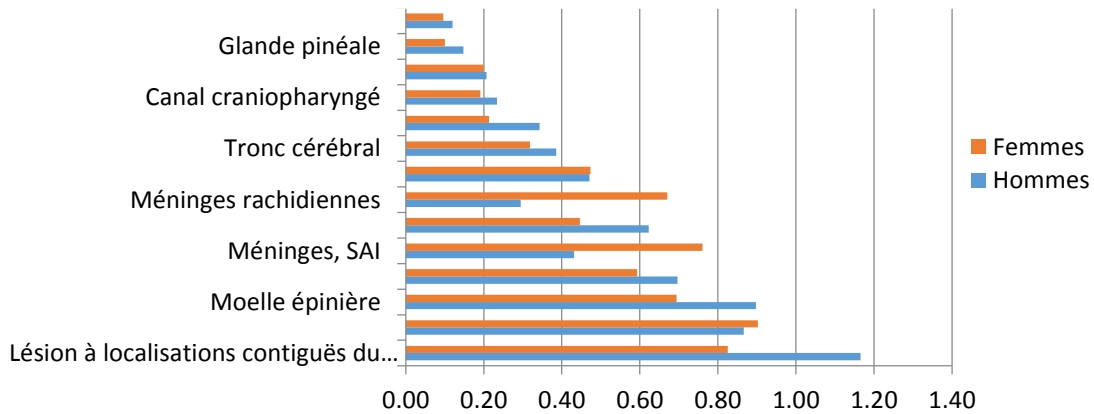


Graphiques supplémentaires 2 : Tumeurs cérébrales primaires et autres tumeurs du système nerveux central (SNC) selon le siège de la tumeur et le sexe : moyenne annuelle des taux d'incidence normalisés selon l'âge (TINA) pour une population de 100 000 par an, de 2010 à 2015, dans quatre provinces (AB, BC, MB, ON)

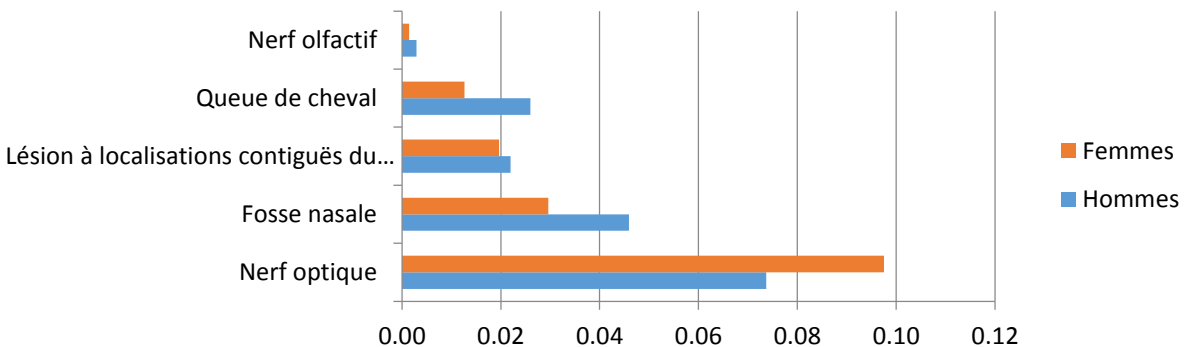
a) TINA supérieur à 1



b) TINA supérieur à 0,1, mais inférieur à 1

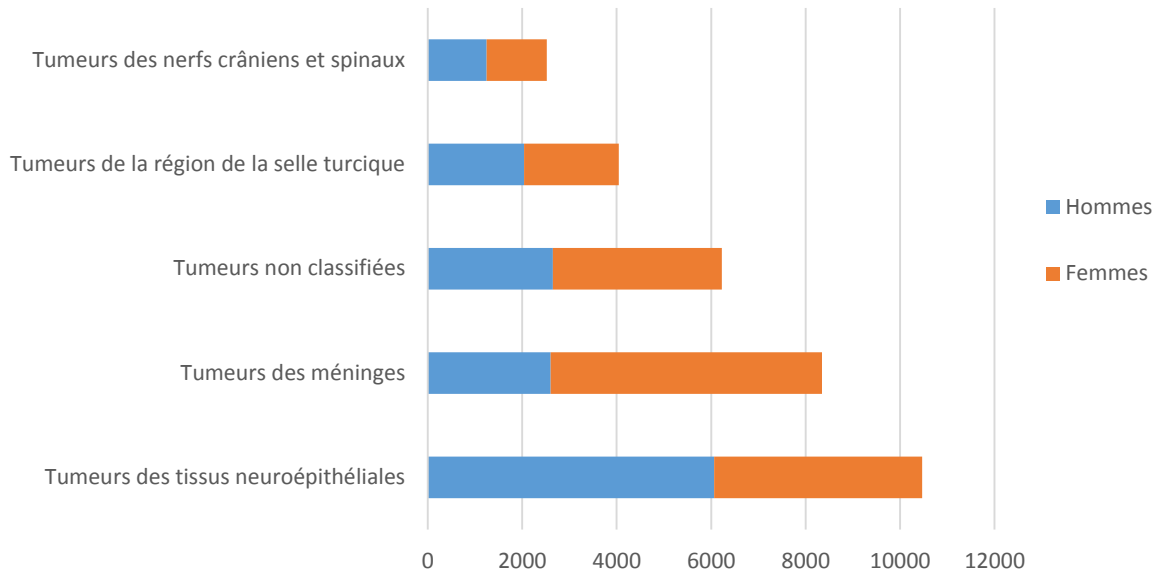


c) TINA inférieur à 0,1

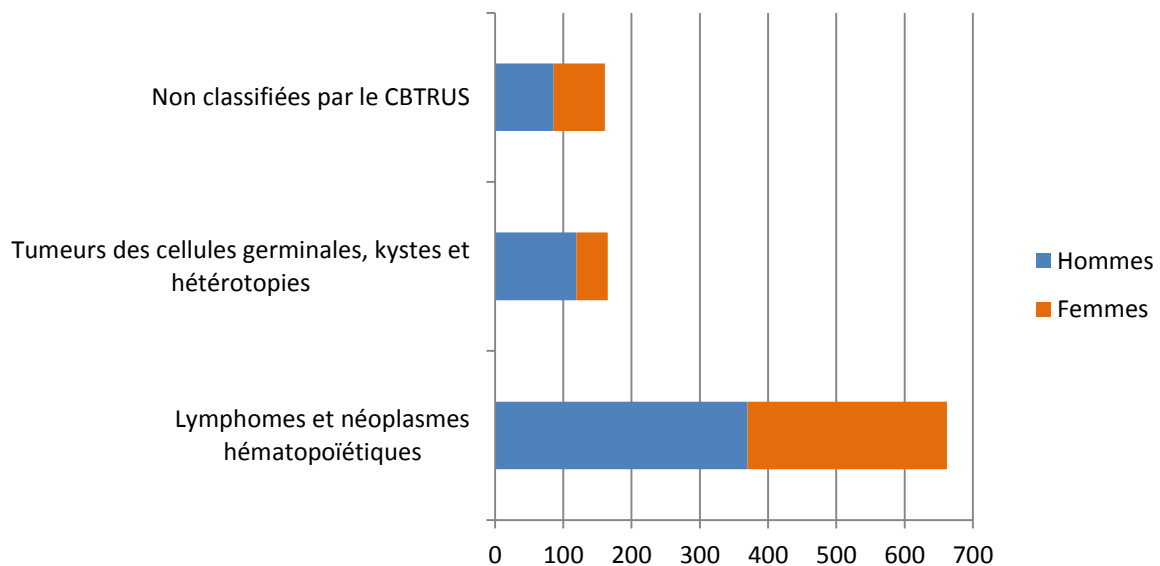


Graphiques supplémentaires 3 : Tumeurs cérébrales primaires et autres tumeurs du système nerveux central (SNC) selon les principaux groupes histologiques et le sexe : nombre total des cas de 2010 à 2015, dans quatre provinces canadiennes (AB, BC, MB, ON)

a) Nombre total de cas supérieur à 1000

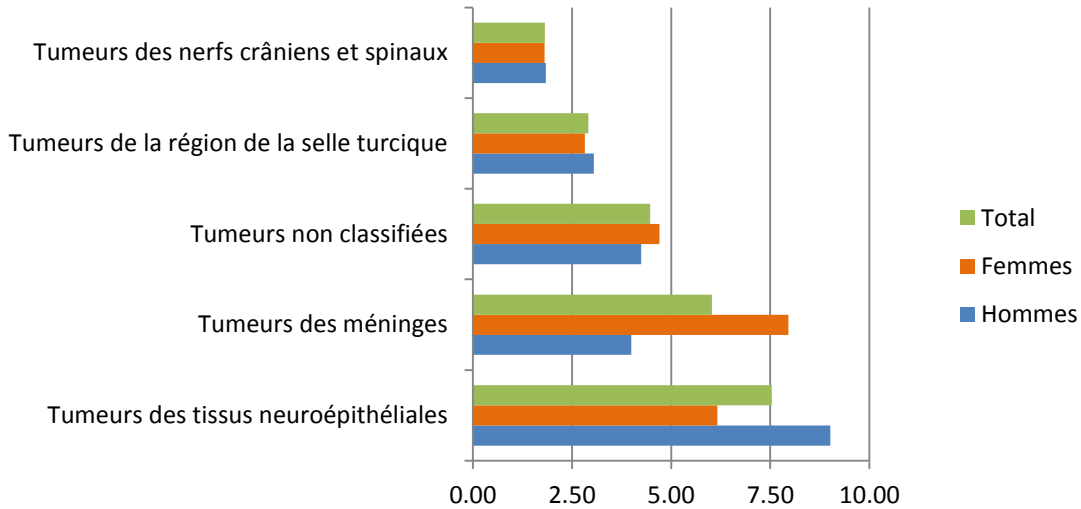


b) Nombre total de cas supérieur à 100, mais inférieur à 1000

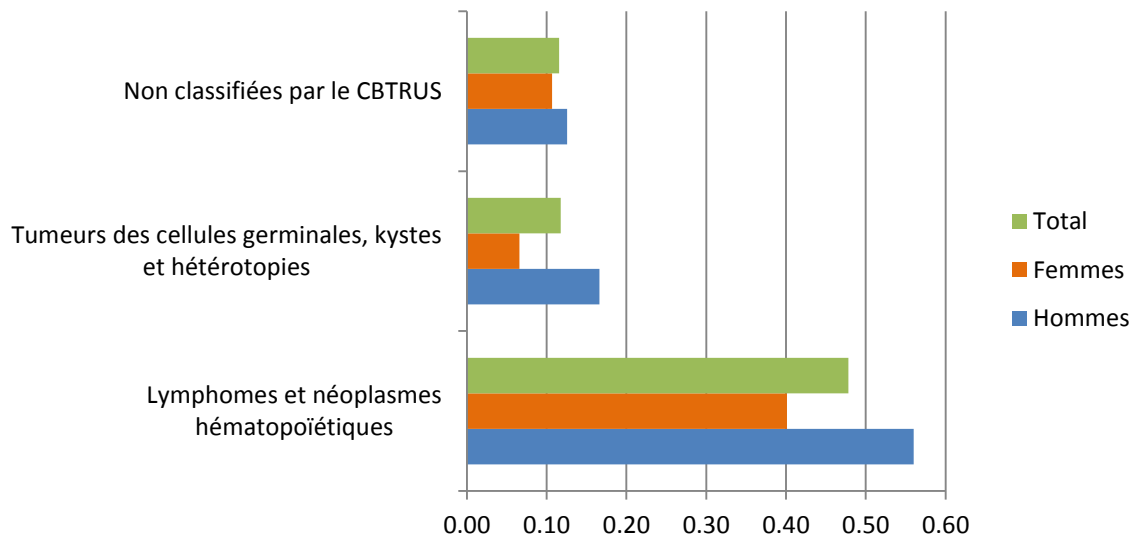


Graphiques supplémentaires 4 : Tumeurs cérébrales primaires et autres tumeurs du système nerveux central (SNC) selon les principaux groupes histologiques et le sexe : moyenne annuelle des taux d'incidence normalisés selon l'âge (TINA) pour une population de 100 000 par an, de 2010 à 2015, dans quatre provinces (AB, BC, MB, ON)

a) TINA supérieur à 1

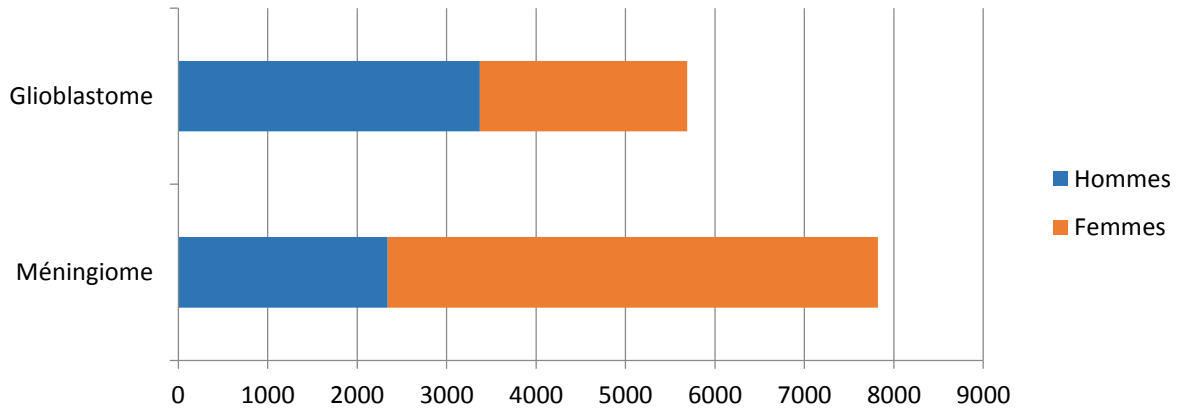


b) TINA inférieur à 1

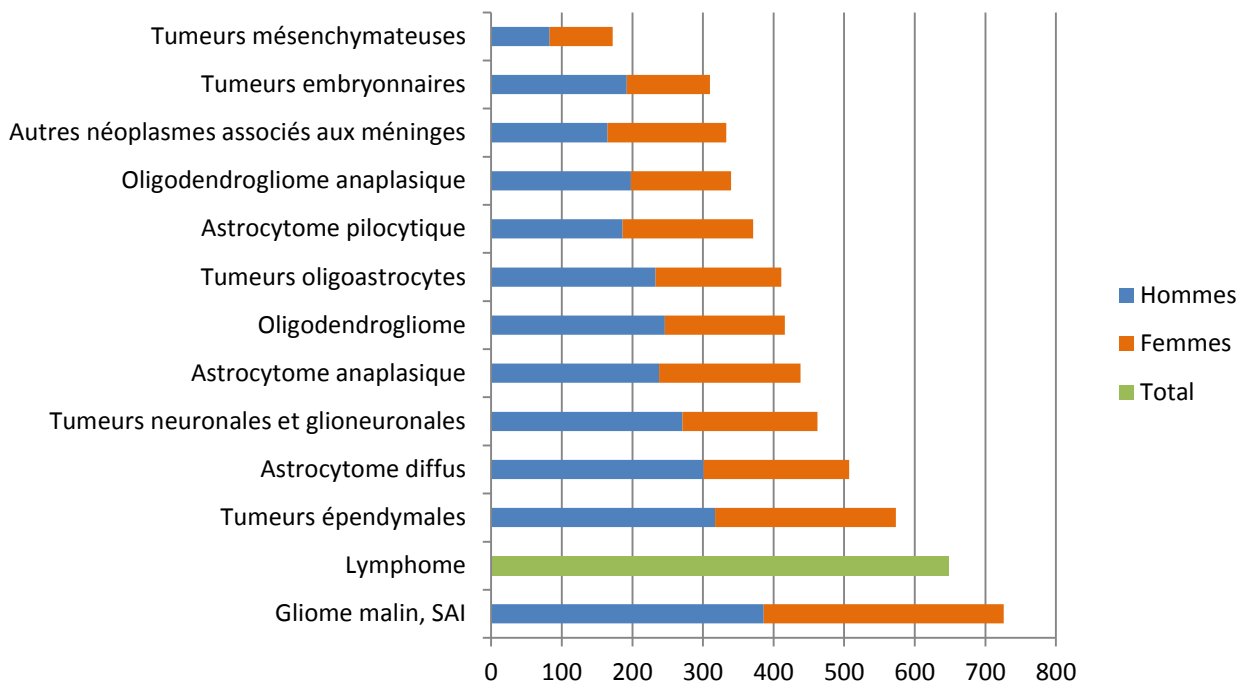


Graphiques supplémentaires 5 : Tumeurs cérébrales primaires et autres tumeurs du système nerveux central (SNC) selon des groupes histologiques spécifiques et le sexe : nombre total des cas de 2010 à 2015, dans quatre provinces canadiennes (AB, BC, MB, ON)

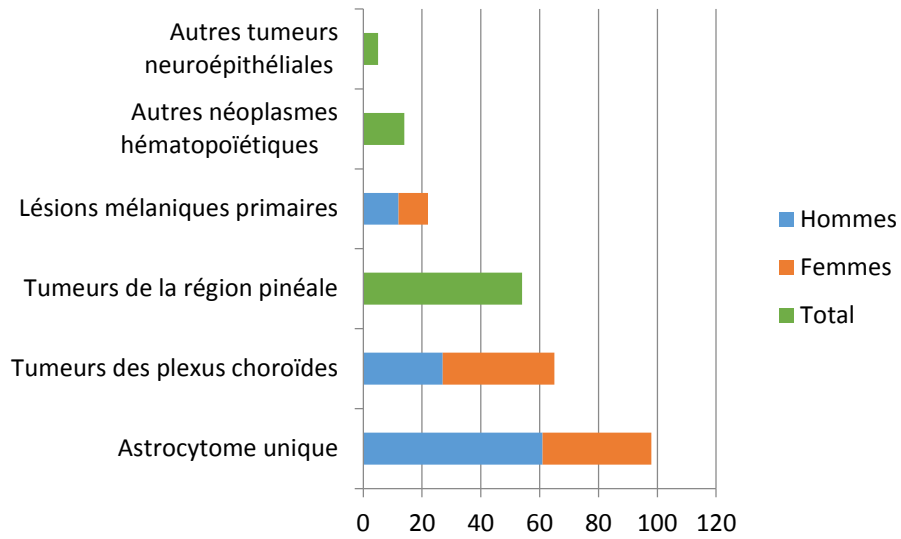
a) Nombre total de cas supérieur à 1000



b) Nombre total de cas supérieur à 100, mais inférieur à 1000

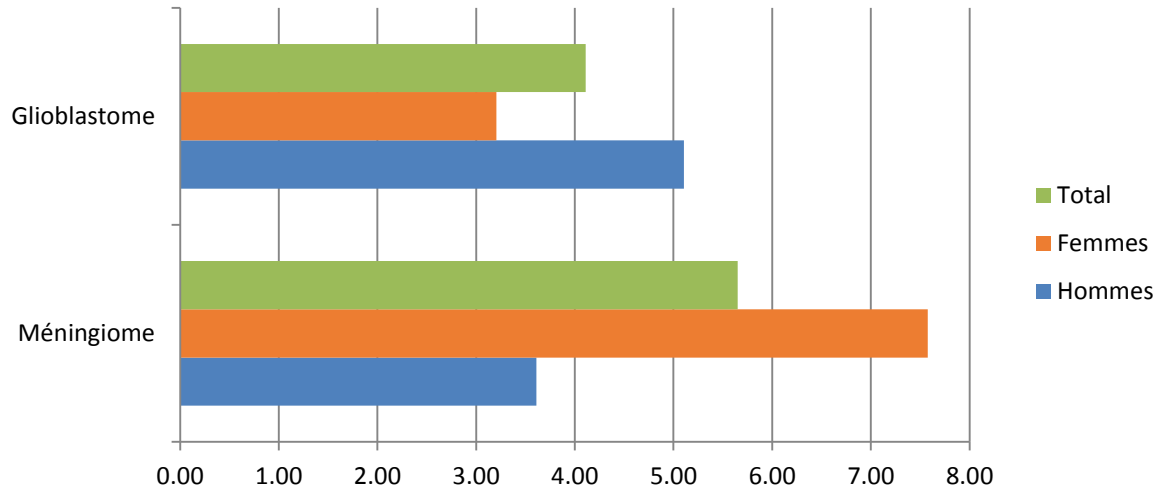


c) Nombre total de cas supérieur à 5, mais inférieur à 100

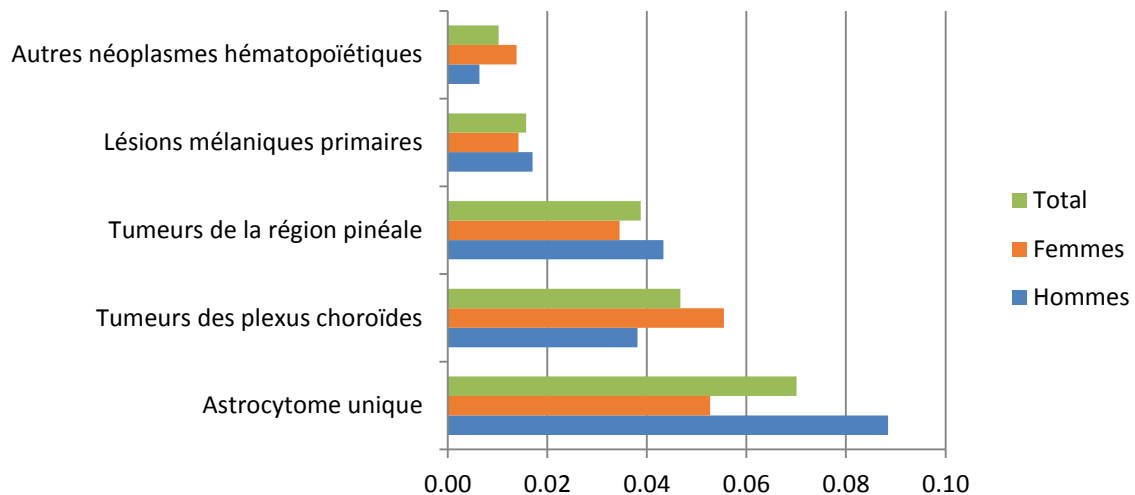


Graphiques supplémentaires 6 : Tumeurs cérébrales primaires et autres tumeurs du système nerveux central (SNC) selon des groupes histologiques spécifiques et le sexe : moyenne annuelle des taux d'incidence normalisés selon l'âge (TINA) pour une population de 100 000 par an, de 2010 à 2015, dans quatre provinces (AB, BC, MB, ON)

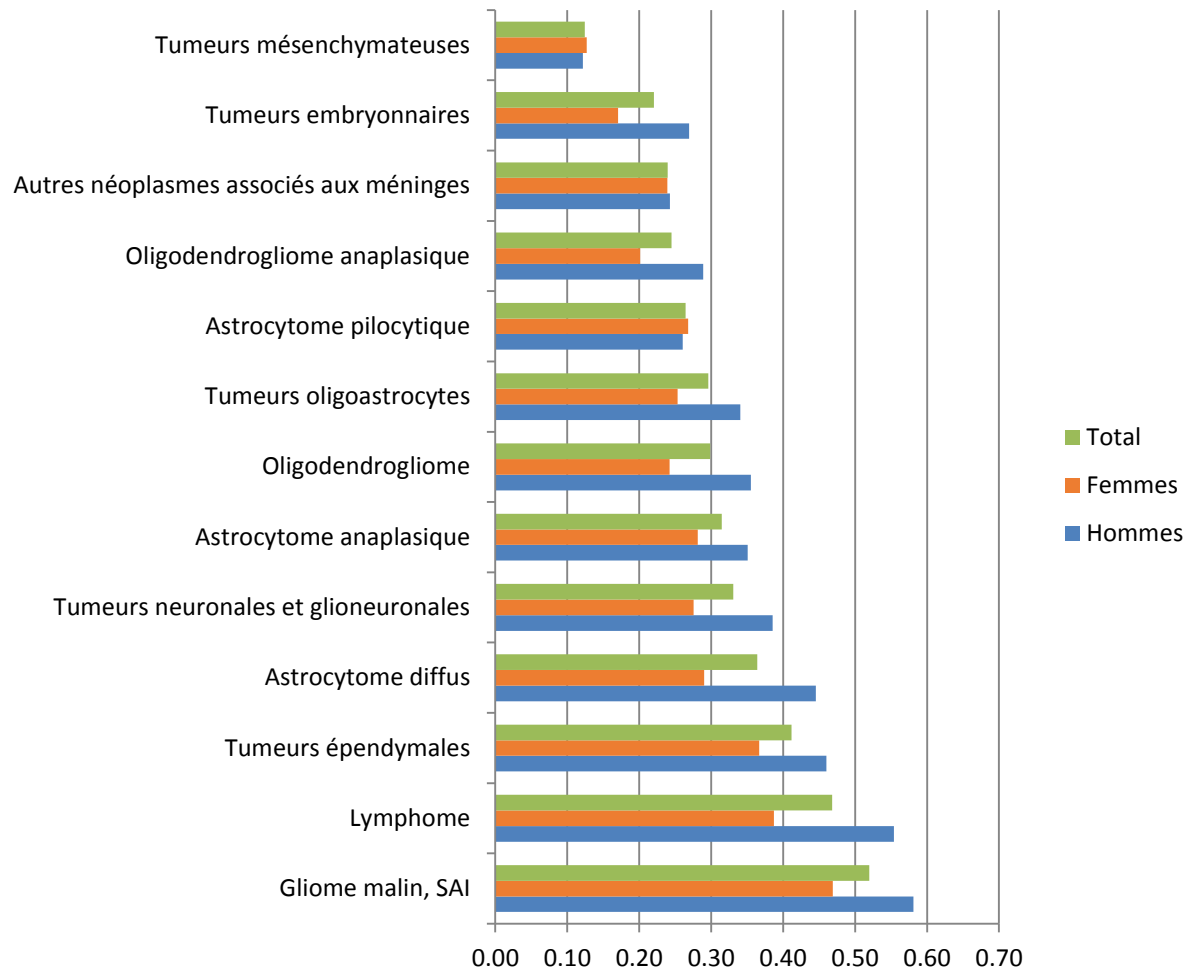
a) TINA supérieur à 1



b) TINA supérieur à 0,1, mais inférieur à 1

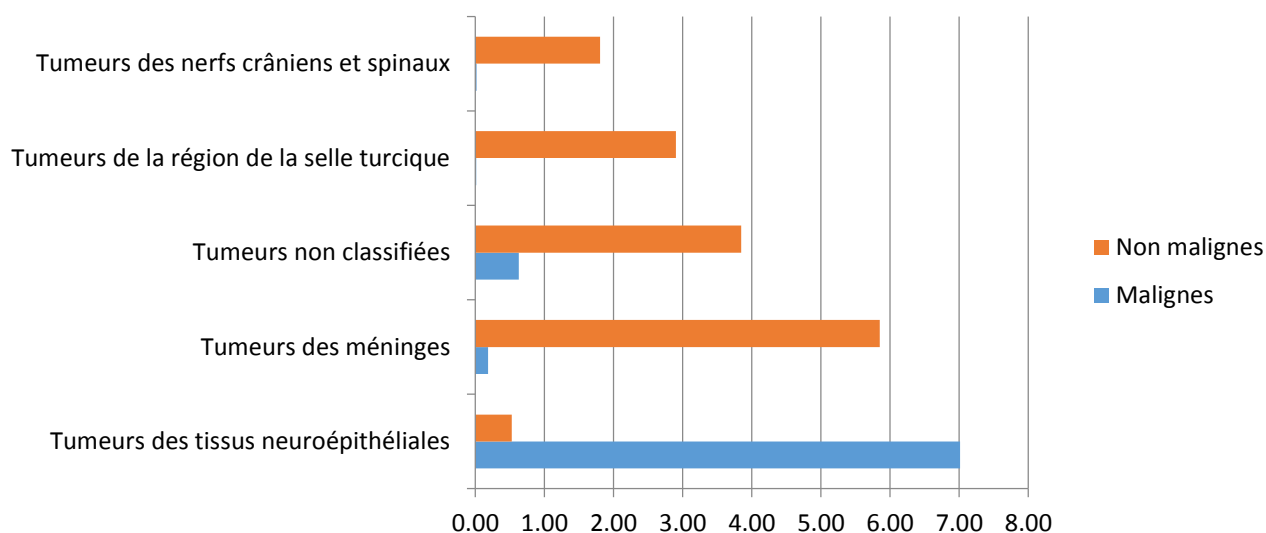


c) TINA inférieur à 0,1

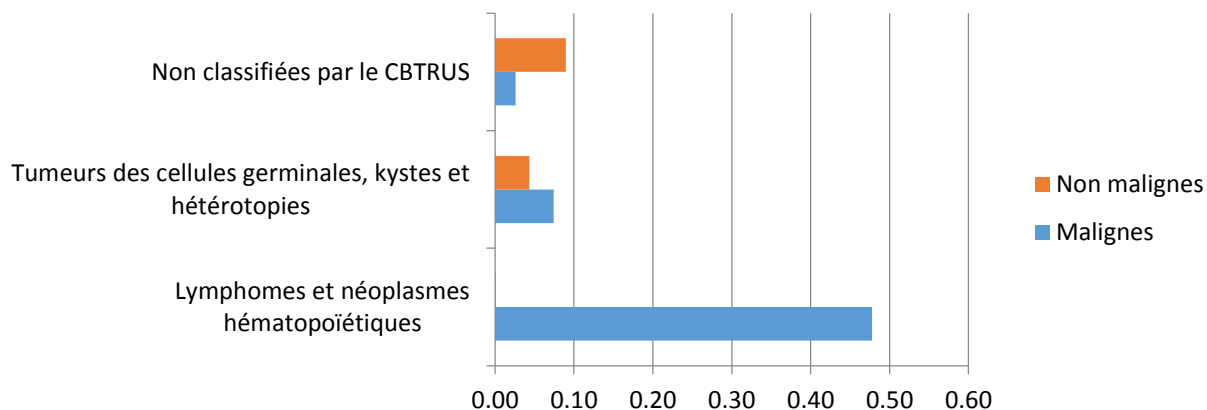


Graphiques supplémentaires 7 : Tumeurs cérébrales primaires et autres tumeurs du système nerveux central (SNC) selon les principaux groupes histologiques et le comportement : moyenne annuelle des taux d'incidence normalisés selon l'âge (TINA) pour une population de 100 000 par an, de 2010 à 2015, dans quatre provinces (AB, BC, MB, ON)

a) TINA supérieur à 1

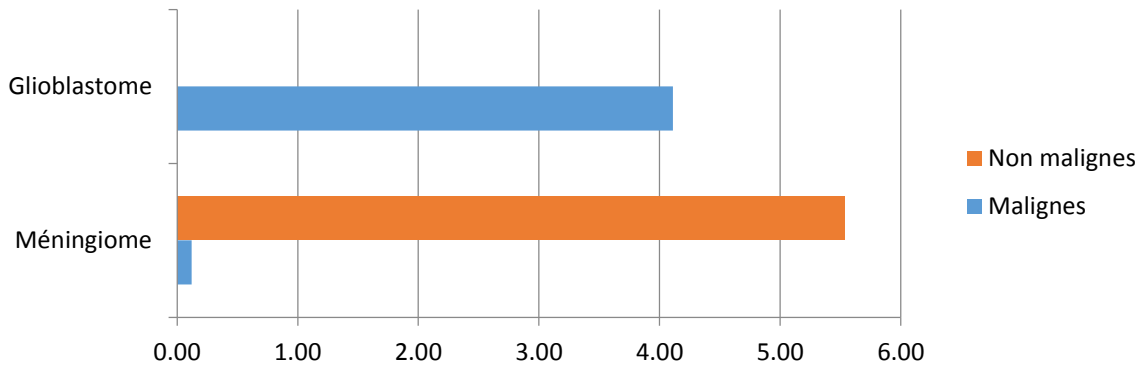


b) TINA inférieur à 1

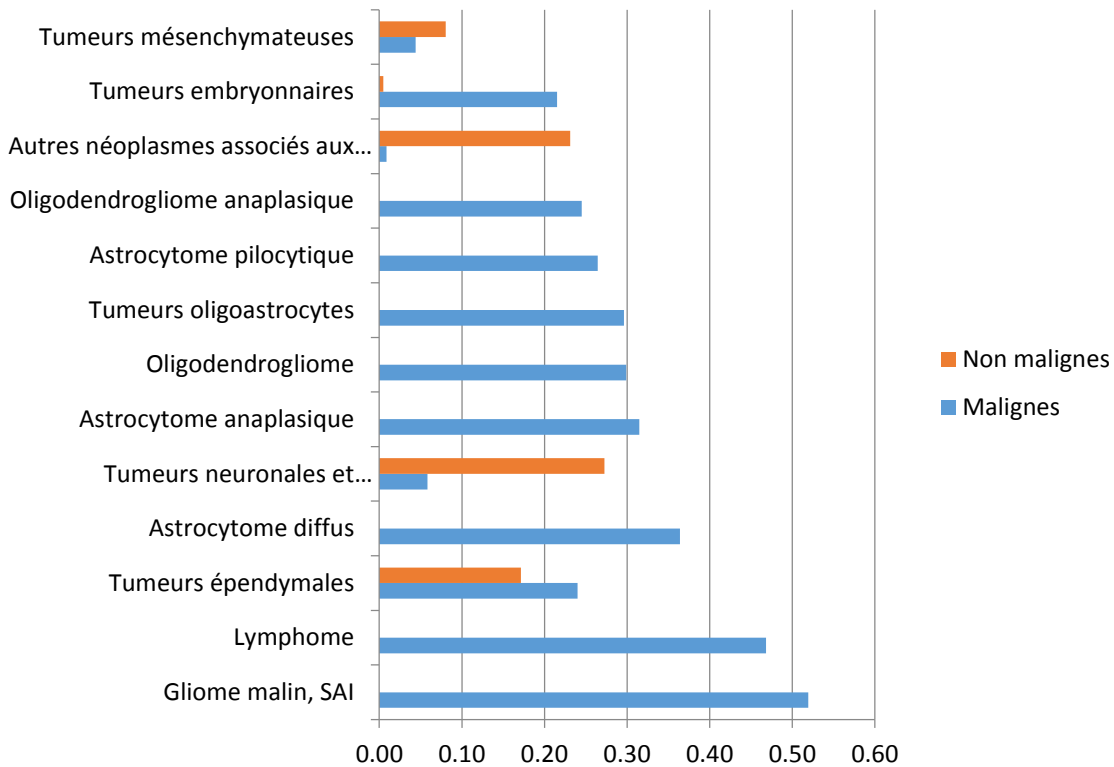


Graphiques supplémentaires 8 : Tumeurs cérébrales primaires et autres tumeurs du système nerveux central (SNC) selon des groupes histologiques spécifiques et le comportement : moyenne annuelle des taux d'incidence normalisés selon l'âge (TINA) pour une population de 100 000 par an, de 2010 à 2015, dans quatre provinces (AB, BC, MB, ON)

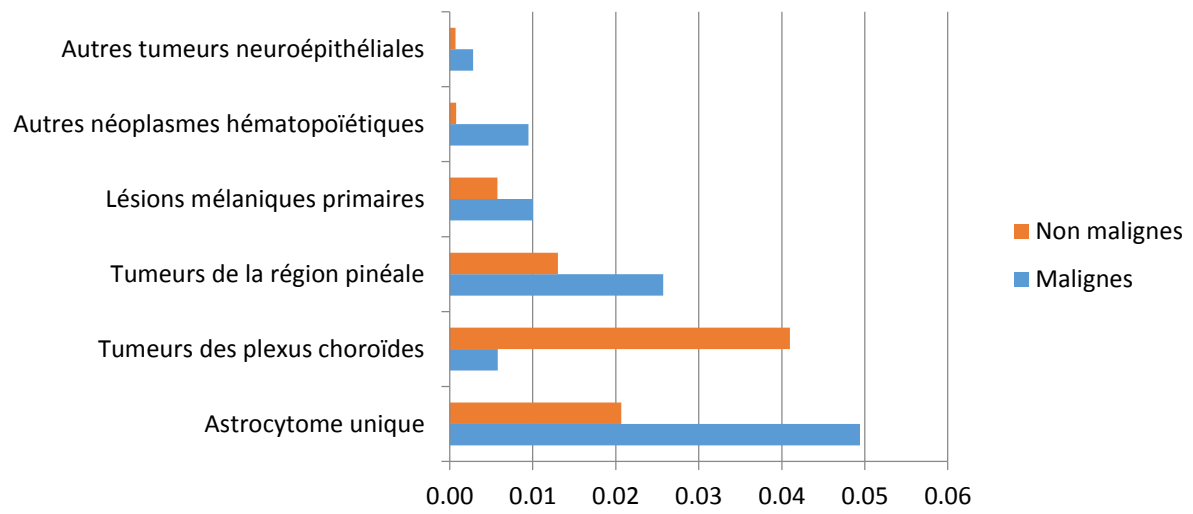
a) TINA supérieur à 1



b) TINA inférieur à 1 et supérieur à 0,1

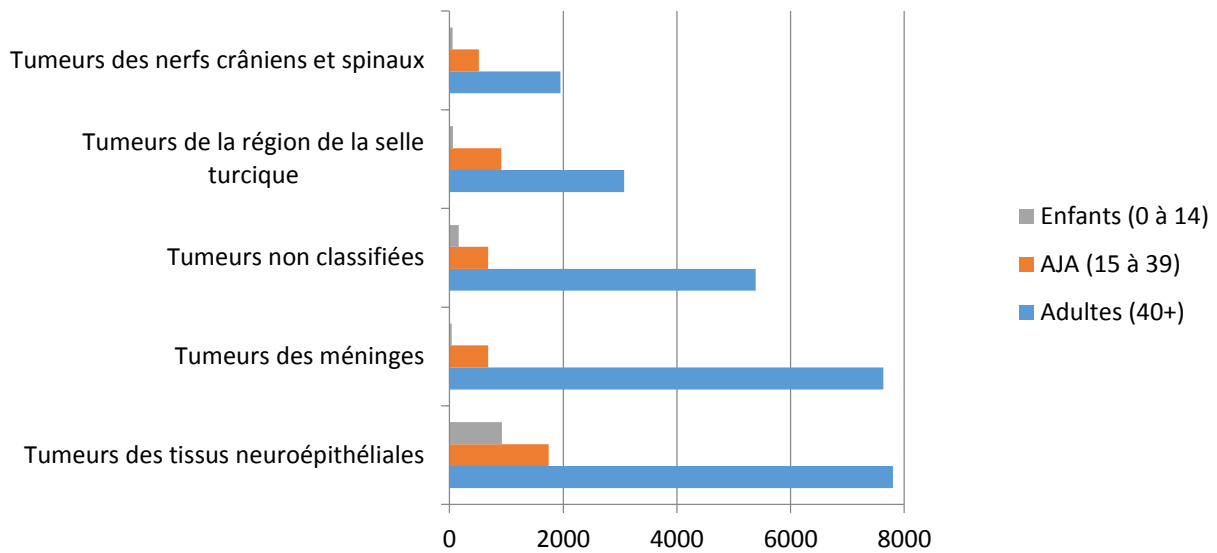


c) TINA inférieur à 0,1

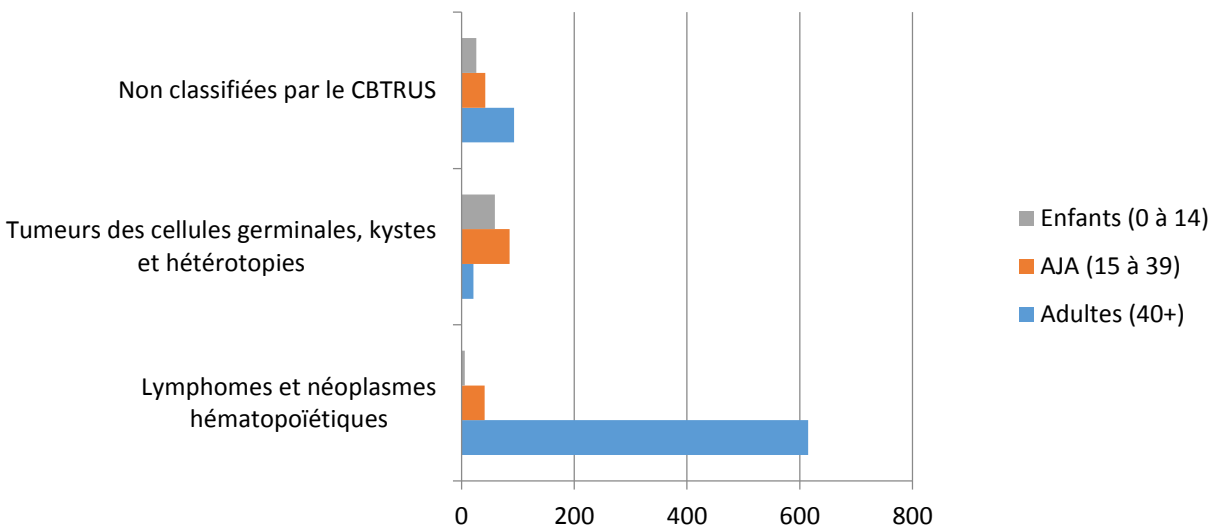


Graphiques supplémentaires 9 : Tumeurs cérébrales primaires et autres tumeurs du système nerveux central (SNC) chez les enfants, adolescents/jeunes adultes (AJA) et adultes selon les principaux groupes histologiques : nombre total des cas de 2010 à 2015, dans quatre provinces canadiennes (AB, BC, MB, ON)

a) Nombre total de cas supérieur à 1000

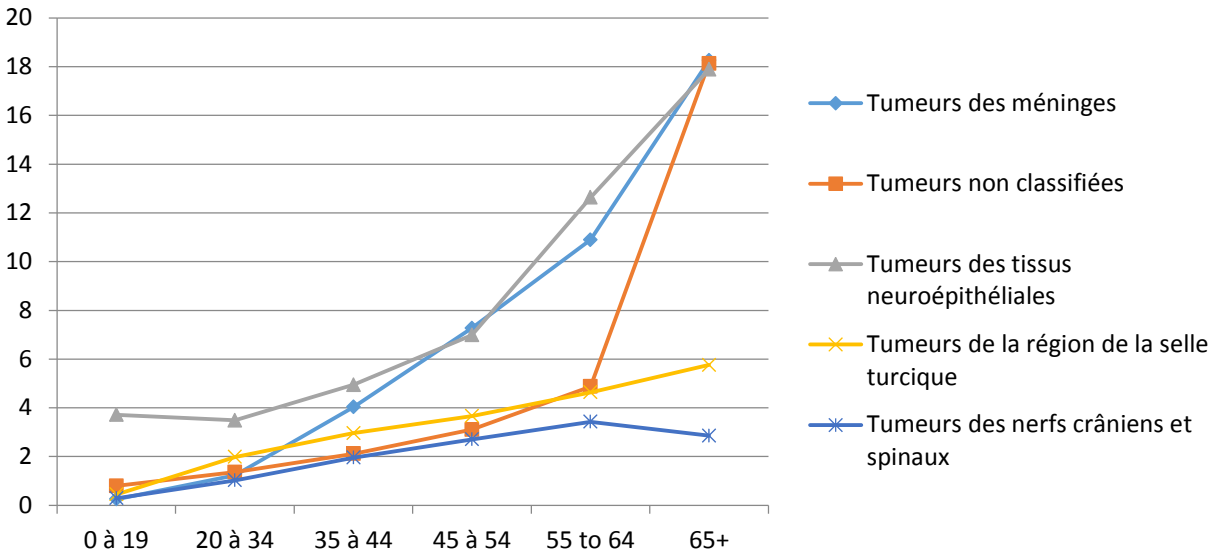


b) Nombre total de cas inférieur à 1000

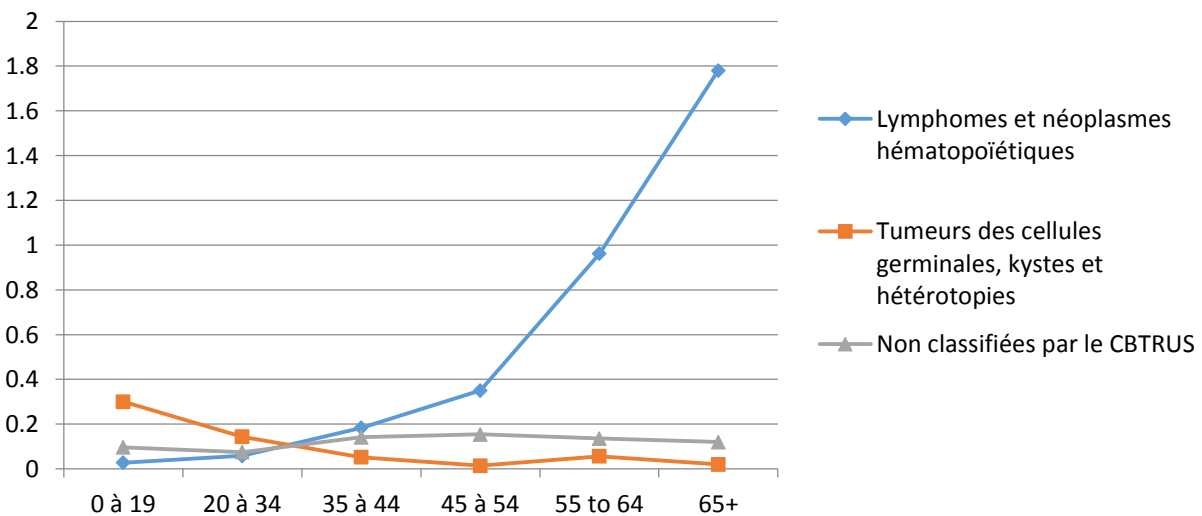


Graphiques supplémentaires 10 : Tendances relatives aux tumeurs cérébrales primaires et autres tumeurs du système nerveux central (SNC) selon les groupes d'âge et les principaux groupes histologiques : moyenne annuelle des taux d'incidence normalisés selon l'âge (TINA) pour une population de 100 000 par an, de 2010 à 2015, dans quatre provinces (AB, BC, MB, ON)

a) Maximum TINA supérieur à 2

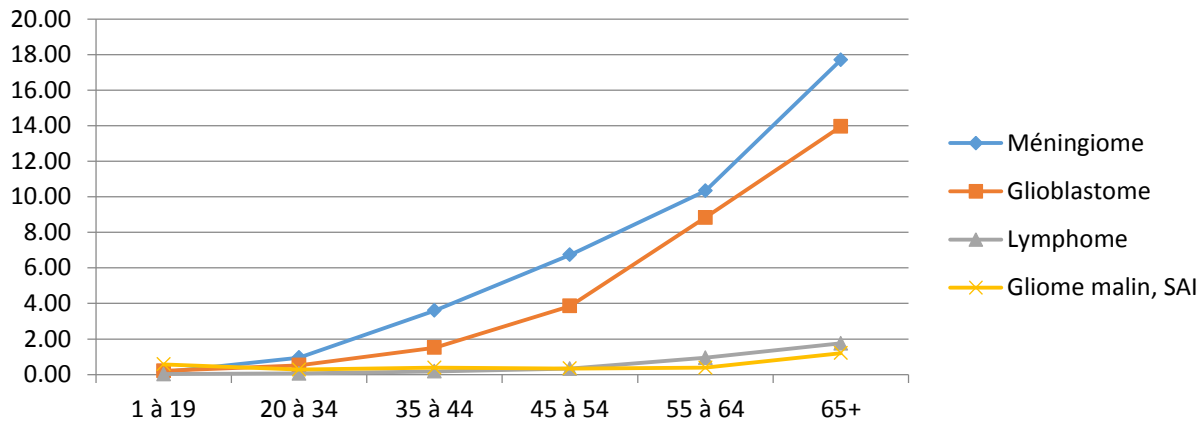


b) Maximum TINA inférieur à 2

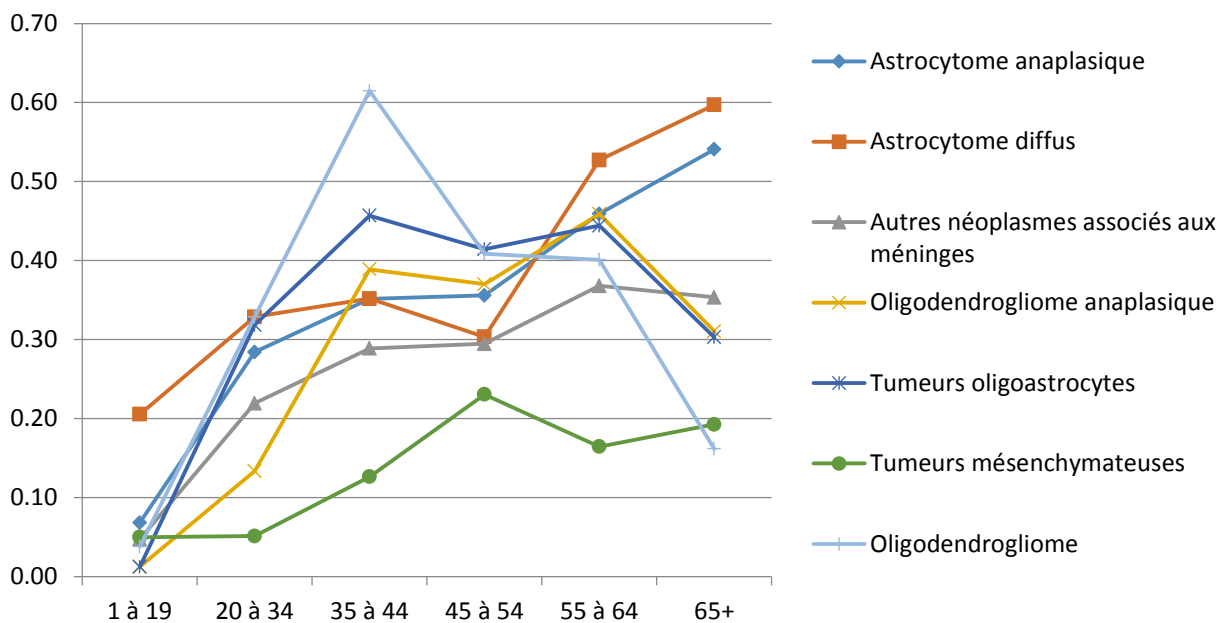


Graphiques supplémentaires 11 : Tendances relatives aux tumeurs cérébrales primaires et autres tumeurs du système nerveux central (SNC) selon les groupes d'âge et les groupes histologiques spécifiques sélectionnés : moyenne annuelle des taux d'incidence normalisés selon l'âge (TINA) pour une population de 100 000 par an, de 2010 à 2015, dans quatre provinces (AB, BC, MB, ON)

a) Tendances histologiques à la hausse avec un TINA supérieur à 1

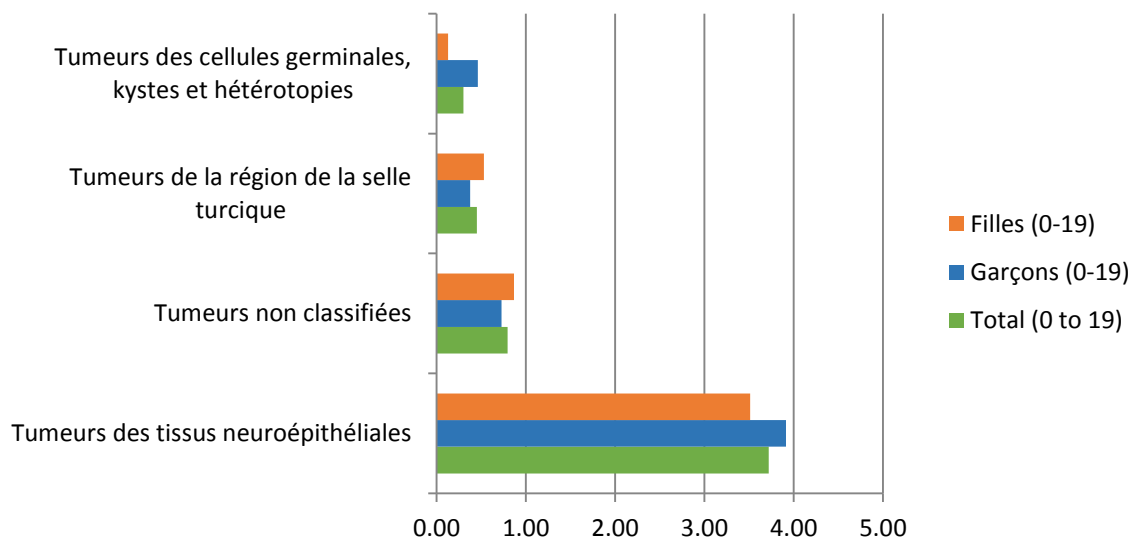


b) Tendances histologiques à la hausse avec un TINA inférieur à 1

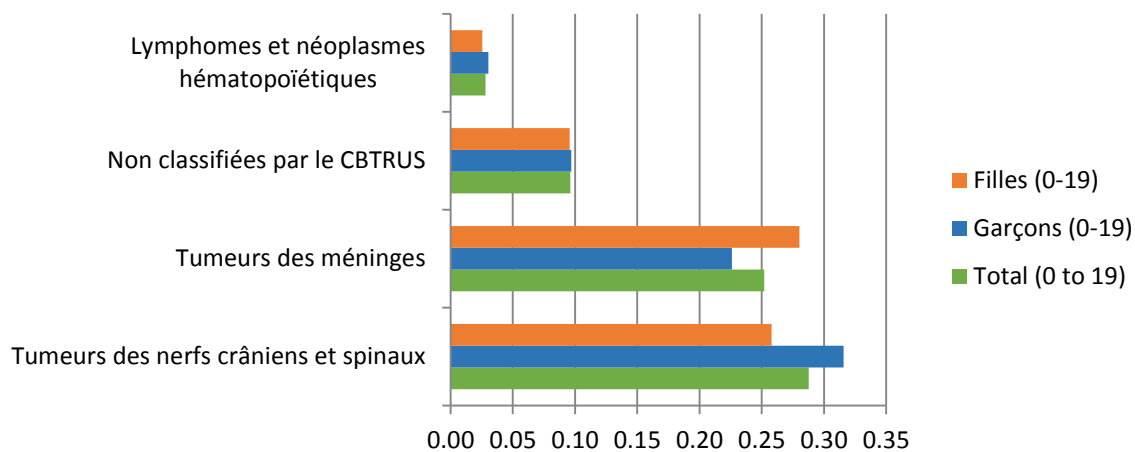


Graphiques supplémentaires 12 : Tumeurs cérébrales primaires et autres tumeurs du système nerveux central (SNC) chez les enfants et les adolescents (âgés de 0 à 19 ans) selon les principaux groupes histologiques et le sexe : moyenne annuelle des taux d'incidence normalisés selon l'âge (TINA) pour une population de 100 000 par an, de 2010 à 2015, dans quatre provinces (AB, BC, MB, ON)

a) TINA supérieur à 0,4

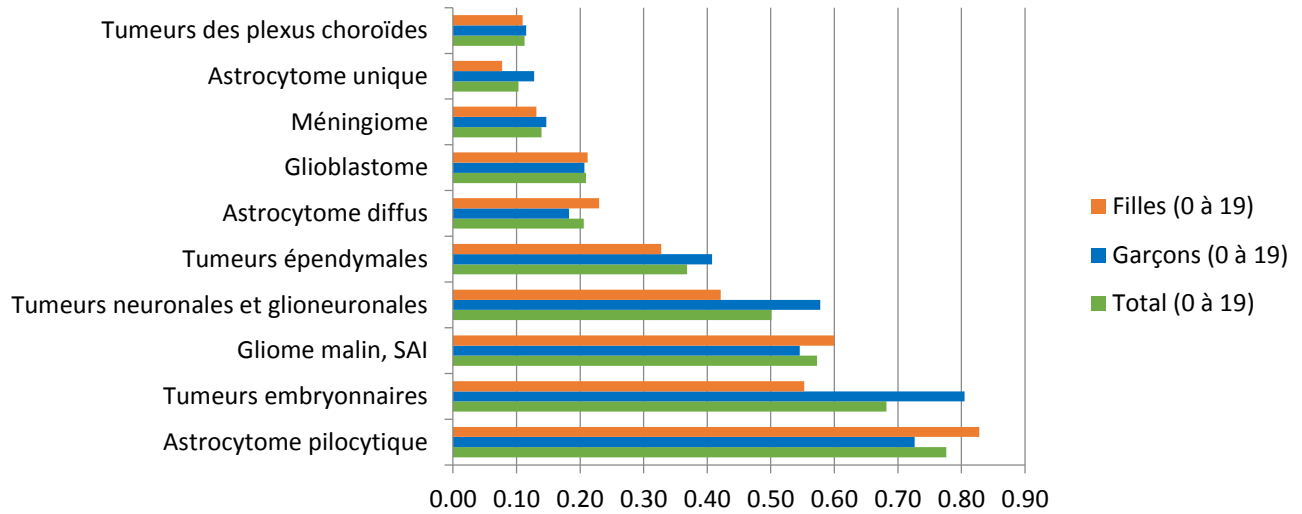


b) TINA inférieur à 0,4

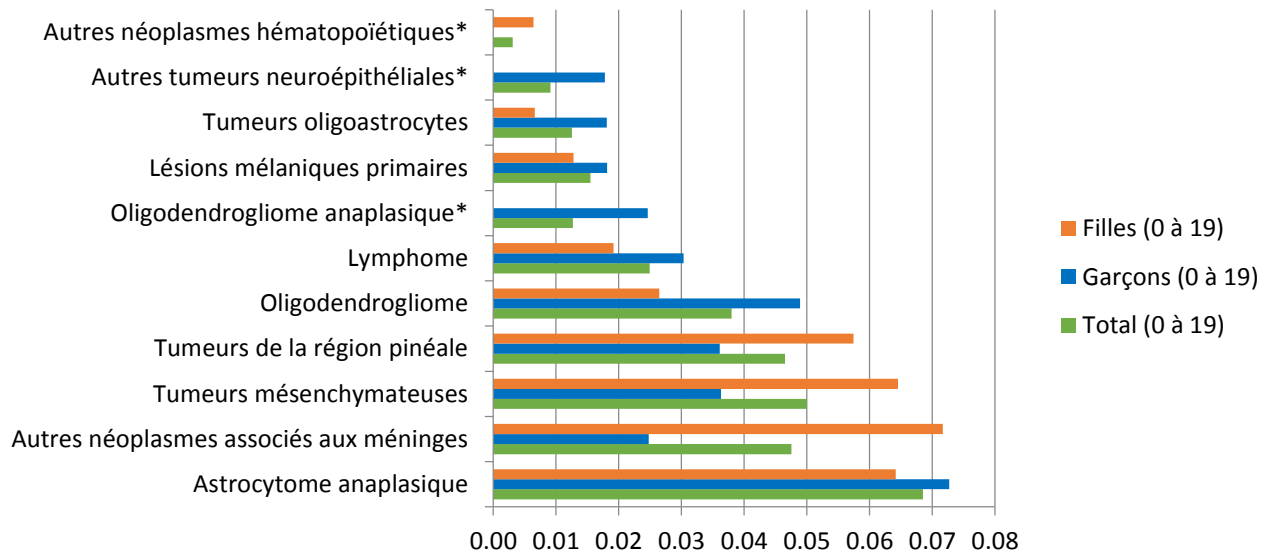


Graphiques supplémentaires 13 : Tumeurs cérébrales primaires et autres tumeurs du système nerveux central (SNC) chez les enfants et les adolescents (âgés de 0 à 19 ans) selon des groupes histologiques spécifiques et le sexe : moyenne annuelle des taux d'incidence normalisés selon l'âge (TINA) pour une population de 100 000 par an, de 2010 à 2015, dans quatre provinces (AB, BC, MB, ON)

a) TINA supérieur à 0,1



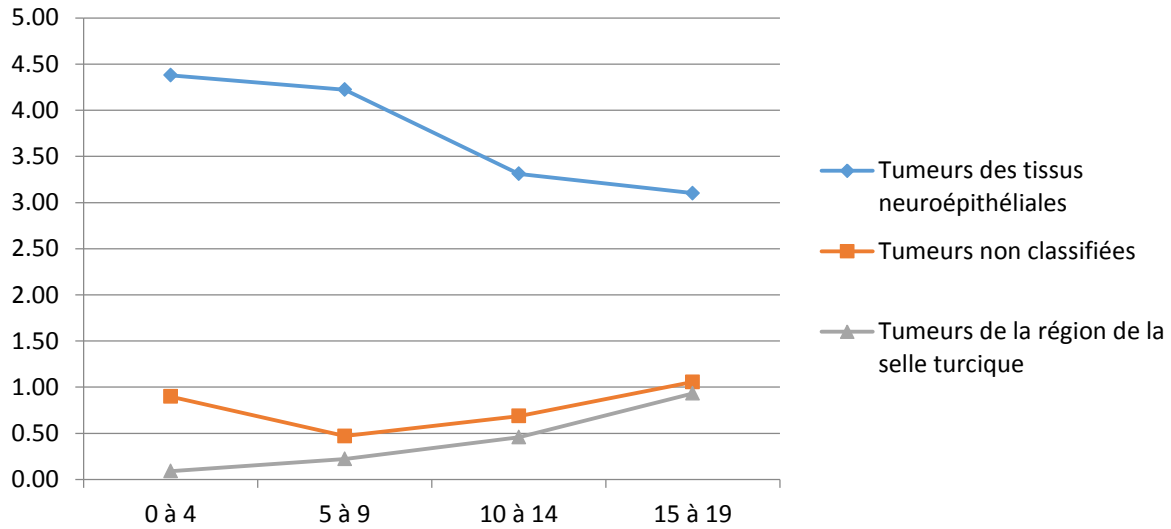
b) TINA inférieur à 0,1



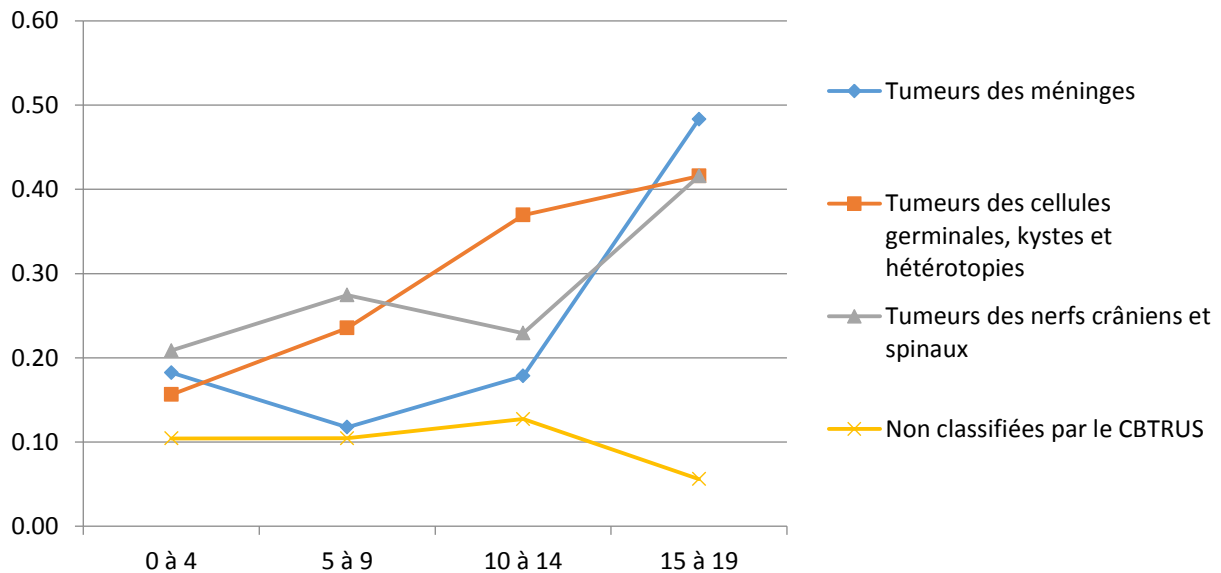
*Des données ont été censurées lorsque les résultats étaient trop faibles

Graphiques supplémentaires 14 : Tendances relatives aux tumeurs cérébrales primaires et autres tumeurs du système nerveux central (SNC) chez les enfants et les adolescents (âgés de 0 à 19 ans) selon les principaux groupes histologiques : moyenne annuelle des taux d'incidence normalisés selon l'âge (TINA) pour une population de 100 000 par an, de 2010 à 2015, dans quatre provinces (AB, BC, MB, ON)

a) Histologies avec un TINA supérieur à 0,5

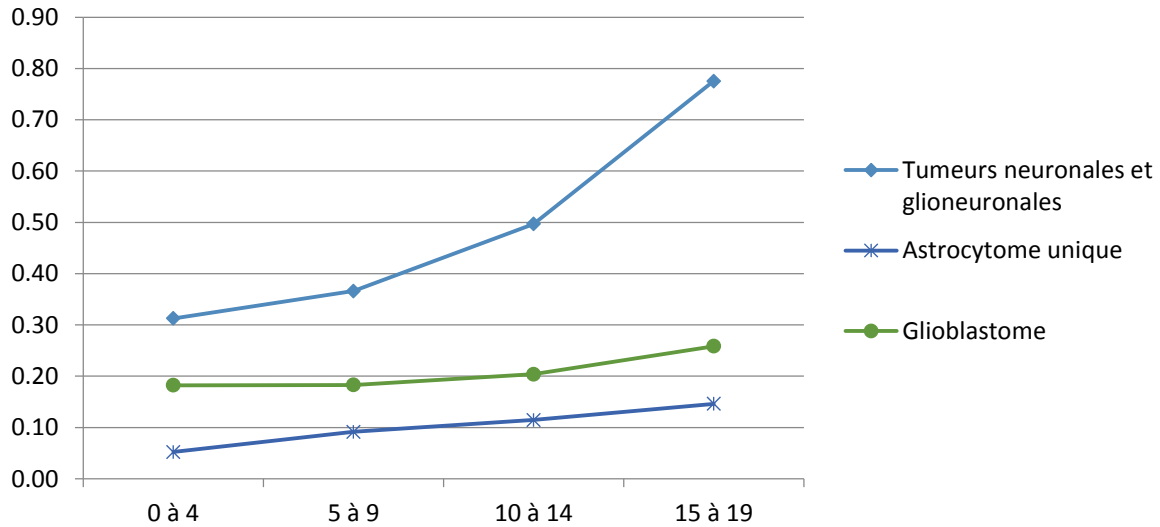


b) Histologies avec un TINA inférieur à 0,5

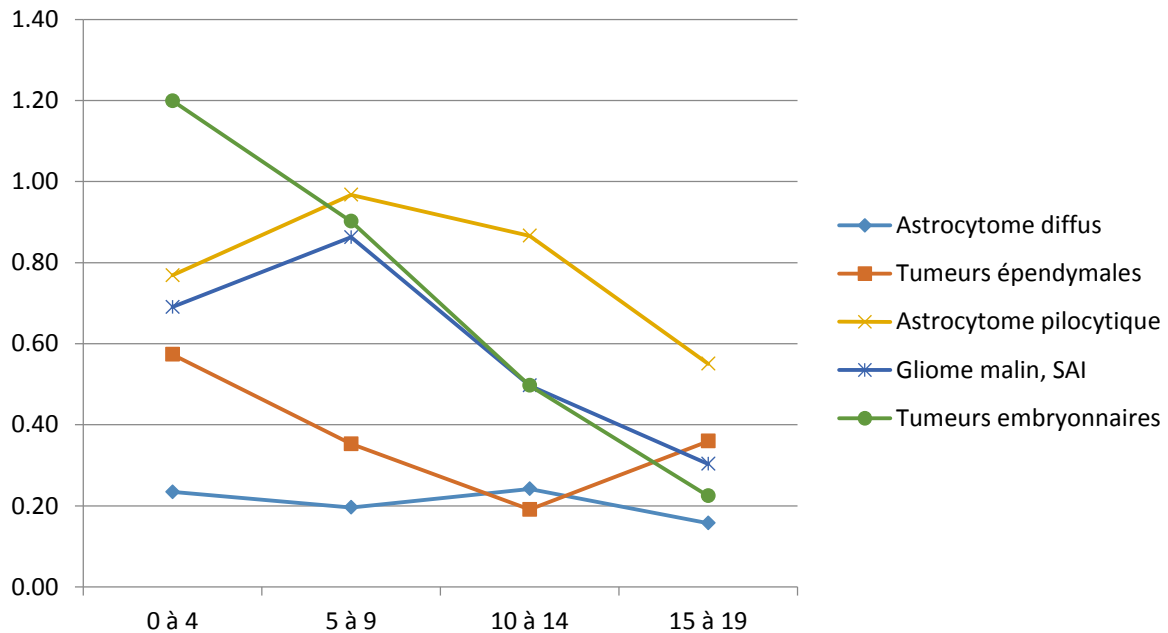


Graphiques supplémentaires 15 : Tendances relatives aux tumeurs cérébrales primaires et autres tumeurs du système nerveux central (SNC) chez les enfants et les adolescents (âgés de 0 à 19 ans) selon des groupes histologiques spécifiques : moyenne annuelle des taux d'incidence normalisés selon l'âge (TINA) pour une population de 100 000 par an, de 2010 à 2015, dans quatre provinces (AB, BC, MB, ON)

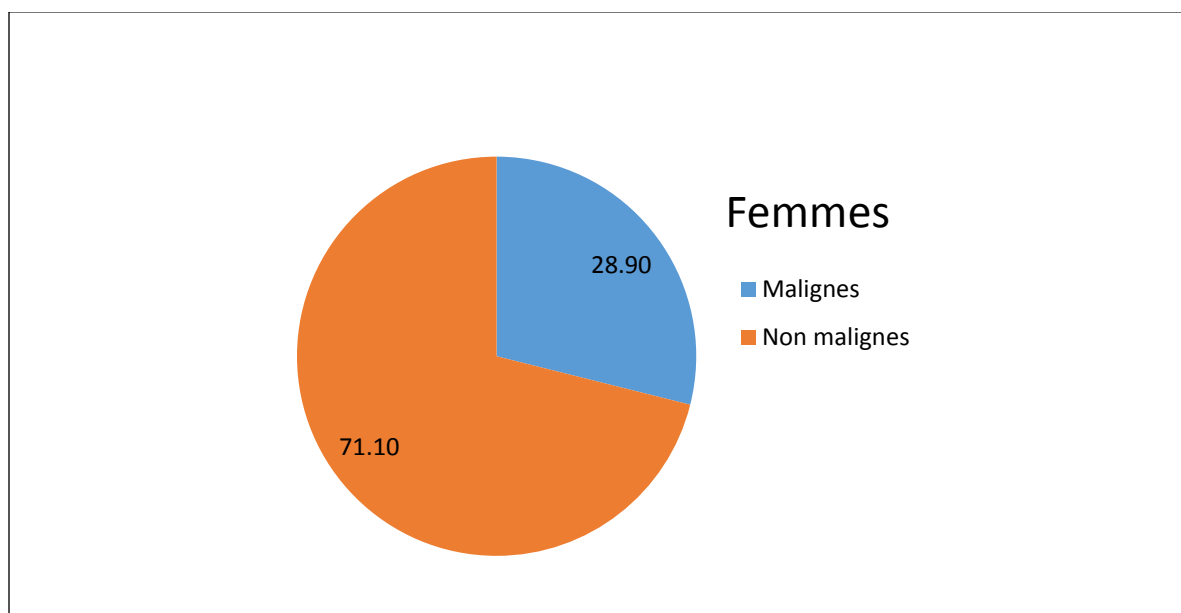
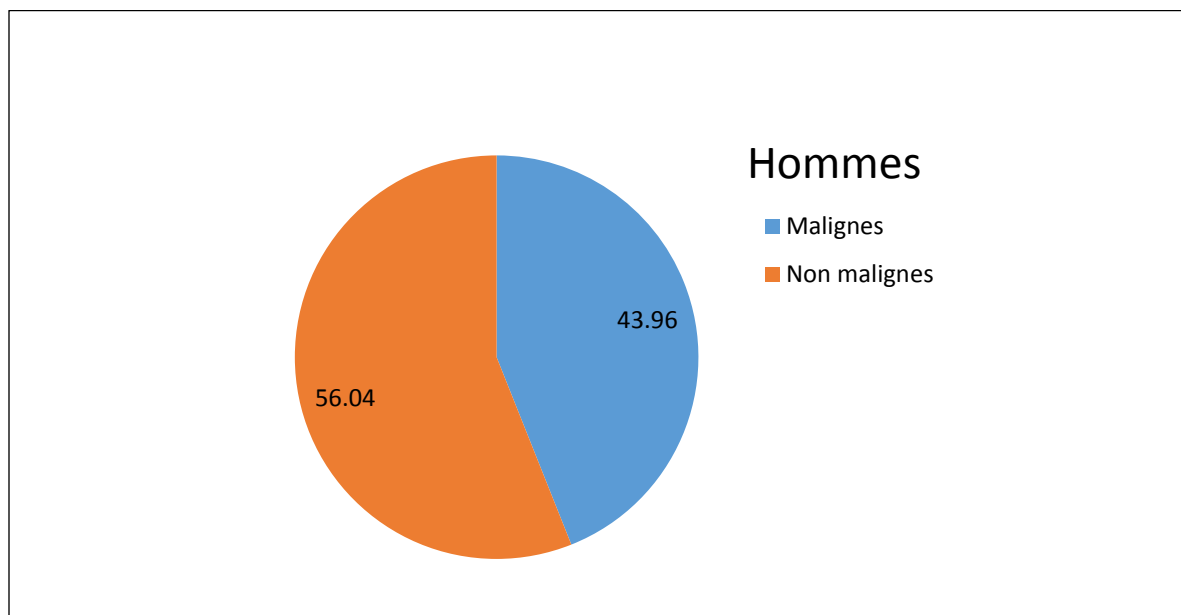
a) Tendances des TINA à la hausse



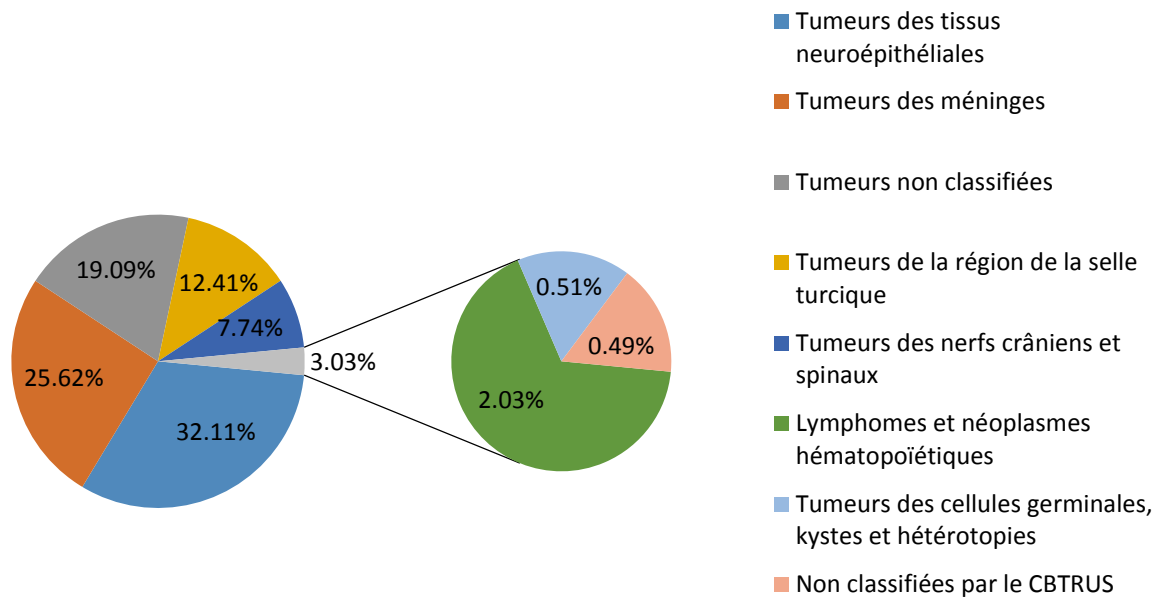
b) Tendances des TINA à la baisse



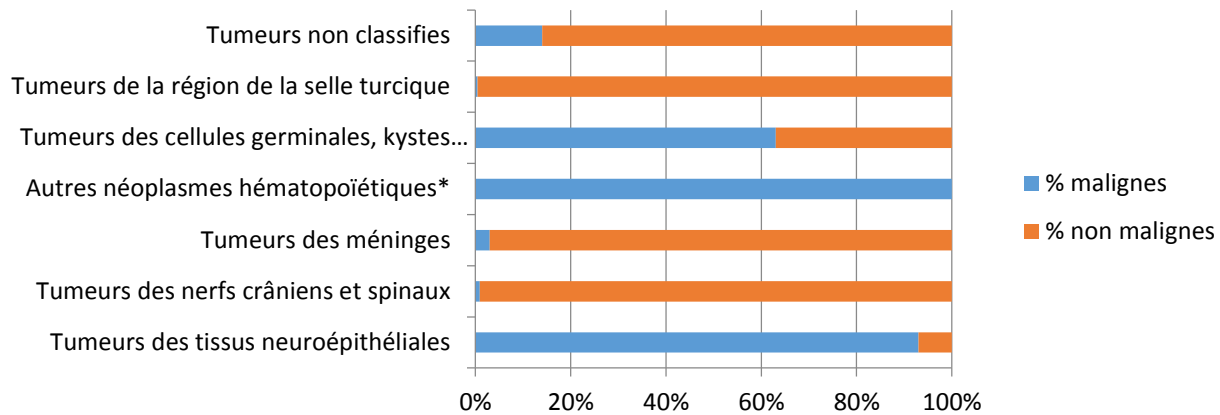
Graphiques supplémentaires 16 : Tumeurs cérébrales primaires et autres tumeurs du système nerveux central (SNC) : graphiques circulaires montrant les pourcentages des tumeurs malignes et non malignes selon le sexe.



Graphiques supplémentaires 17 : Tumeurs cérébrales primaires et autres tumeurs du système nerveux central (SNC) : graphiques circulaires montrant les principaux groupes histologiques en pourcentage par rapport au nombre total de toutes les tumeurs.



Graphique supplémentaire 18 : Tumeurs cérébrales primaires et autres tumeurs du système nerveux central (SNC) : pourcentage des tumeurs malignes et non malignes selon les principaux groupes histologiques.



*Des données ont été censurées lorsque les résultats étaient trop faibles